

Très **Golfe**  
**du Morbihan**  
surtout  
Presqu'île  
de Rhuys

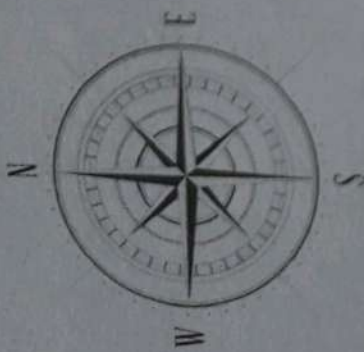
GUIDE **RANDO**



**BRETAGNE SUD - GOLFE DU MORBIHAN**

ARZON - PORT DU CROUESTY - PORT NAVALO | LE-TOUR-DU-PARC  
SAINT-ARMEL | SAINT-GILDAS-DE-RHUYS | SARZEAU

# CARTE DE SITUATION



GOLFE  
DU MORBIHAN

BRETAGNE

MORBIHAN

6

7

ARZON

5

4

3

2

SAINT ARMEL

1

15

8

SARZEAU

12

9

SAINT GILDAS  
DE RHUYS

10

11

13

LE TOUR  
DU PARC

14

Océan Atlantique

# CONSEILS PRATIQUES AUX RANDONNEURS

## SUIVEZ LES BALISAGES DE LA FFRANDONNÉE

### LES TYPES DE BALISAGES

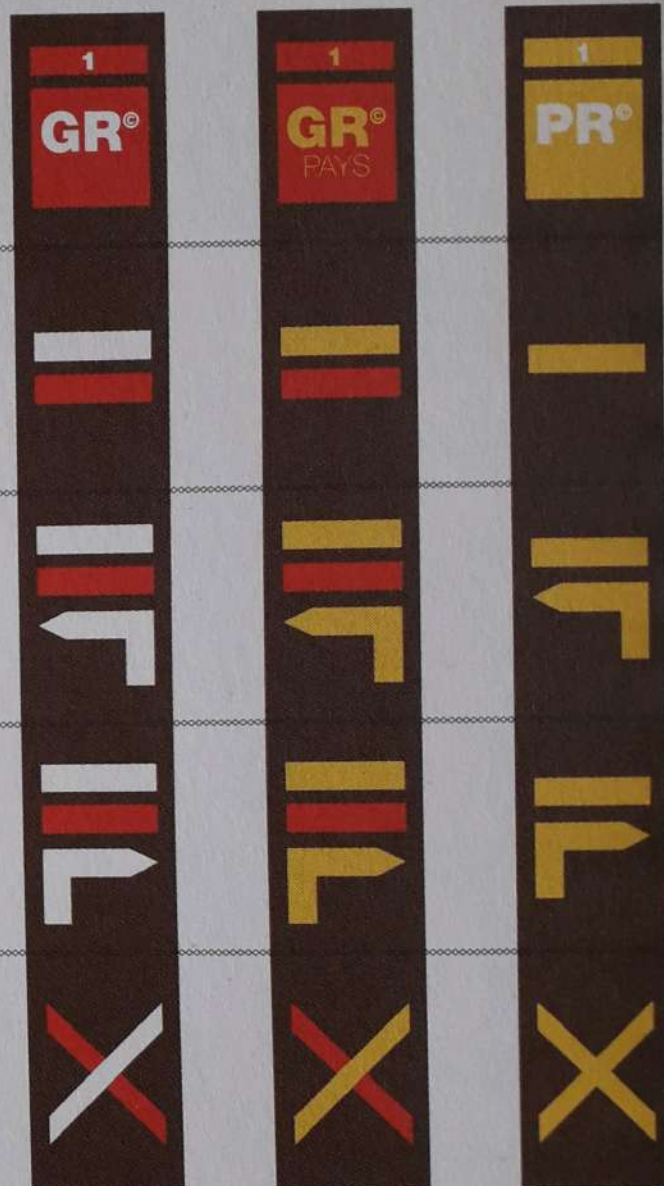
Type d'itinéraires

Bonne direction

Tournez à gauche

Tournez à droite

Mauvaise direction



1

Grande Randonnée

1

Grande Randonnée de Pays

1

Promenade & Randonnée



Ce logo indique la reconnaissance officielle par la Fédération Française de Randonnées de la qualité d'un itinéraire de petite randonnée sur le plan technique, mais aussi pour son caractère attractif (paysages, curiosités naturelles ou historiques).



Circuit inscrit au Plan Départemental des Itinéraires de Promenade et de Randonnée

Niveau :  
MOYEN

Distance :  
8,8 KM

Durée :  
2H15

GPS  
47°30'5.54"N  
2°50'21.11"O

Départ du  
parking du Puits  
David (300 m de  
l'église)

# LE GRAND MONT

## TRO AR MENEZ VRAS

SAINT GILDAS DE RHUYS

Changer 1ère phrase : Traverser la rue Laënnec, emprunter la venelle (passage piéton) puis la rue Lior Fardial pour arriver sur la place Monseigneur Ropert à l'église abbatiale. Passer devant le cimetière et emprunter le chemin des Dames. Au croisement prendre successivement les chemins du Petit Pont et Clos Castel, Sav Héol, Poul Mare, Kerbistoul. Ensuite, empruntez le chemin de la Grande Vigne où vous pourrez admirer une des nombreuses fontaines de Saint

Gildas, puis le chemin du Ligno pour arriver sur le sentier côtier à la plage du Poul. A droite, longer la côte où vous apercevrez **LE MENHIR DE LA PIERRE JAUNE 1**. Vous passerez ensuite **PORT AUX MOINES 2** et **PORT MARIA 3**. Port naturel, cette avancée rocheuse permettait de protéger les bateaux de la houle... Entre ces deux ports se trouve une croix, en mémoire des marins disparus ainsi que le Dolmen de Men Maria. Vous longerez ensuite une côte magnifique, entrecoupée

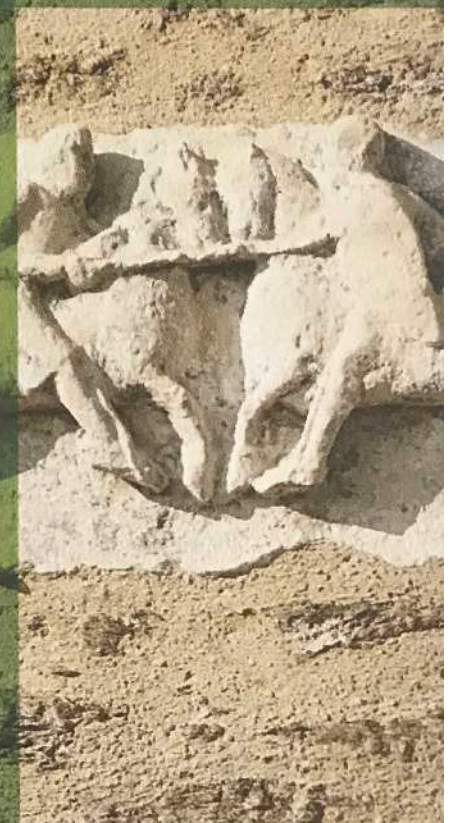
de criques et de falaises jusqu'au point culminant de Saint Gildas. **LA TABLE D'ORIENTATION DU GRAND MONT 4** vous situera au large la baie de Quiberon et ses îles : Belle Ile en Mer, Houat et Hoëdic que vous apercevrez par temps clair. Rejoindre le bourg par la route du Grand Mont et la rue des Vénètes. Ne manquez pas la découverte des artistes de Saint Gildas, vous trouverez au fil de votre promenade, différents ateliers et galeries ouverts aux amateurs, collectionneurs ou simples visiteurs.

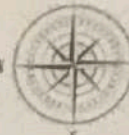
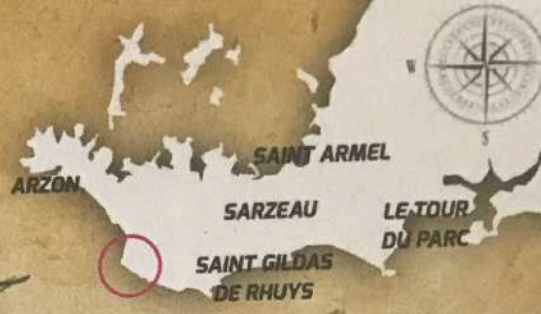
### HISTOIRE OU LÉGENDE

## LA PIERRE JAUNE

"Il y a bien longtemps, la Presqu'île de Rhuy s'était peu habitée, sauvage et couverte de forêts. Quelques seigneurs se la partageaient dont une femme, Guielone. Deux fois par an, les pêcheurs et paysans viennent tenir commerce sur un terrain vers Kercambre. C'est chaque fois une fête et les seigneurs y participent. Parmi les îliens, le jeune Yvonick est là avec Delphine, sa fiancée, qui, comme tous à cette époque, est armée de son arc. Guielone est là. Elle achète vingt moutons aux parents de Delphine et exige qu'Yvonick vienne les conduire jusqu'à son château. Delphine et tous les îliens sont inquiets devant cette femme autoritaire, mais il faut accepter. Les moutons sont donc conduits par Yvonick à la bergerie du château. Guielone le fait venir dans sa demeure et lui offre de devenir son mari... Yvonick refuse ; il est fiancé à Delphine. Guielone est furieuse et le

fait enfermer dans la tour Nord, sur la mer. Seul, Yvonick réussit à arracher les barreaux de la fenêtre, s'enfuit à la nage vers la côte, et court dans la nuit rejoindre les siens. Trois bateaux sont encore là qui l'attendent mais ils ne peuvent appareiller avant l'aube. Au lever du soleil, on entend arriver chiens et chevaux au galop. Guielone, furieuse, arme son arc en visant Yvonick. Mais Delphine qui a tout vu, arme le sien, le tend et sa flèche part la première. Un hurlement de douleur ! Guielone tombe, et médusés, cavaliers et îliens voient une flamme gigantesque s'élever du corps de cette femme. En s'éteignant, le feu laisse la place à une grande pierre jaune qui fume encore. La mémoire de l'aventure des amoureux est perpétuée par cette grande pierre jaune dressée à la pointe." (Source : d'après Henry Blanchet - 1991)





ZOOM DÉPART CENTRE VILLE

Relais Informations Service  
AUTO PASSION de RHUYS

Plage de Kerzago

Plage de Kerzago

Camping Le Grand Guillon

vers circuit 1

Niveau :  
FACILE

Distance :  
7,8 KM

Durée :  
2H00

GPS  
02°47'590" W  
47°29'174" N

Départ de la  
capitainerie  
du Port Saint  
Jacques

# DÉTOUR PAR LE PORT

## DISTRO DRE AR PORZH-MOR

SARZEAU

Située entre deux baies sablonneuses, la Pointe Saint-Jacques vaut le détour. Son nom aurait pour origine, d'après la légende, le débarquement de Saint-Jacques venant d'Espagne. Longer **LE PORT 1** et **LA CÔTE 2** en direction de l'est. Continuer sur **LA PLAGES 3** jusqu'au départ de l'impasse de la Côte (ce chemin est bordé de Saules), puis remonter jusqu'à **LA CHAPELLE DE TRÉVENASTE 4** : la chapelle de la frairie de Trévenaste, de style roman, a été construite en 1722 avec des pierres provenant du monastère

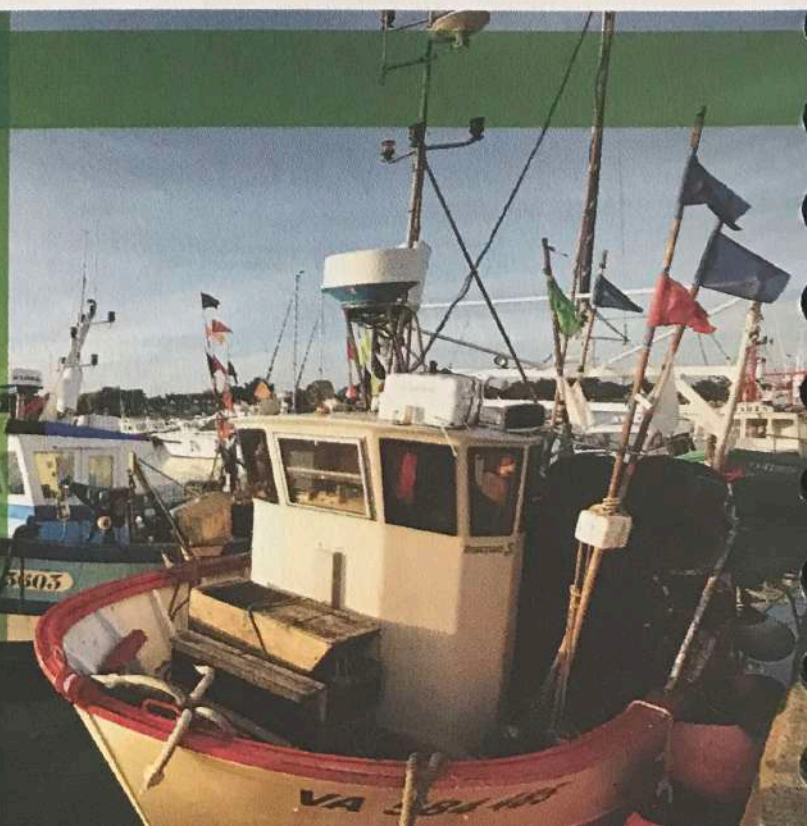
des templiers de Saint-Jacques. Beau point de vue sur l'océan. Passer devant la chapelle jusqu'à la rue du Four, c'est une large allée au bout de laquelle on tourne à gauche à deux reprises pour emprunter un chemin creux, large de 3 mètres qui servait, il y a une quarantaine d'années au passage des charrettes. Au bout de ce chemin, prendre à droite en direction de la route de Saint-Jacques à traverser jusqu'au village de Kerguillehuic (chemin creux en breton). Attention : prudence, route très fréquentée. A la sortie du village tourner à

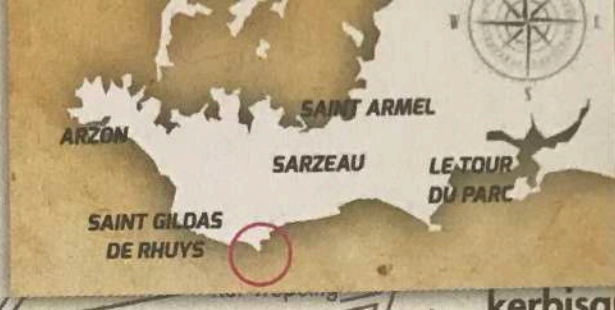
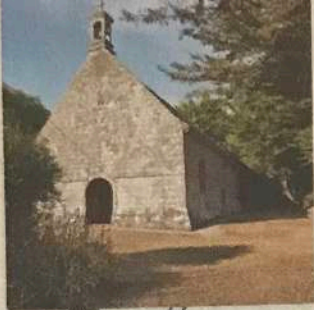
gauche en direction du Tréhiat. Au Tréhiat prendre la route sur la gauche ou vous découvrirez sur la longère à votre droite, deux têtes sculptées. Aller jusqu'à la croix en métal et prendre le chemin à droite et le suivre jusqu'à la route de Saint-Jacques/ Saint-Gildas de Rhuy. Traverser cette route et prendre le chemin Hent Dirach juste en face. Continuer sur ce chemin. Tourner à gauche et prendre la première rue à droite : la rue du Teno. Vous tournez à gauche rue Hent Er Princ et rejoignez le point de départ.

STOIRE  
OU  
GENDE

## LA POINTE SAINT-JACQUES

Autrefois à la pointe St-Jacques se trouvait un monastère appartenant aux templiers. Les parties du monastère ont été peu à peu envahies par l'océan qui ronge cette côte schisteuse. Les rochers que l'on aperçoit en mer, à une assez grande distance, faisaient en 1780 partie de la terre ferme. En 1830, Amédée de Francheville relate les récits des anciens, qui se rappelaient y avoir fait paître leurs troupeaux dans leur enfance. La tour de l'église du couvent, ruine imposante d'une belle architecture gothique s'est écroulée dans la mer le 27 avril 1807. Les pêcheurs de Rhuy ont ainsi longtemps parlé d'une ville engloutie sur le plateau de St Jacques sur laquelle ils traînaient leurs filets. Au fond, les lignes crochaient l'église dont on entendait les cloches... Le ministre de la Marine approuva le 17 mars 1863 la construction d'un môle en maçonnerie destiné à former un port refuge pour les chaloupes de pêche. Ce fut l'origine du port que nous connaissons actuellement.





# SUR LES PAS DE NOS DUCS

ÀR ROUDOÙ HON DUGED

Niveau :  
FACILE

Distance :  
10,7 KM

Durée :  
3H00

GPS

02°43'744" W  
47°30'825" N

Départ Parking  
du château

SARZEAU

Prendre à gauche et passer devant **LE CHÂTEAU DE SUSCINIO 1**. Le tour du Château s'impose. Prendre la rue de Kerglomirec à gauche et emprunter le chemin qui se trouve directement sur votre droite vers **LES MARAIS 2** et la "Brousse". Au croisement emprunter le chemin de droite qui traverse les marais. Prendre la route jusqu'à «la Brousse» (zone humide, ce sentier peut être inondé). Dans ce cas, emprunter le chemin «Loussaou». Après

«la Brousse», prendre au bout la route à gauche. Devant la première vieille maison, la Barquerie Sodrio, emprunter à droite le "chemin Vert". Il longe, à gauche, le mur sept fois séculaire du parc ducal du Glisgoët. A Kergorange (route très fréquentée), obliquer à gauche, par Lann Hoëdic, pour rejoindre le "Chemin piétonnier", puis longer la côte vers l'Est (à gauche). Vous arriverez à la pointe de Beg-Lann. Profitez **DU PANORAMA 3** : à droite, le Roaliguen, Saint Jacques

et son port ; au large, Houat et Hoëdic, à gauche, Penvins et sa chapelle. Suivre le sentier, côté marais, jusqu'au chemin à gauche. Les visiteurs discrets observeront sans doute le héron, le busard, le faucon crécerelle, les canards... Nos derniers pas le long du mur du premier parc de chasse nous ramènent au château. Variante : aller jusqu'à Corner-Pont puis tourner à gauche vers le chemin des Amourettes.

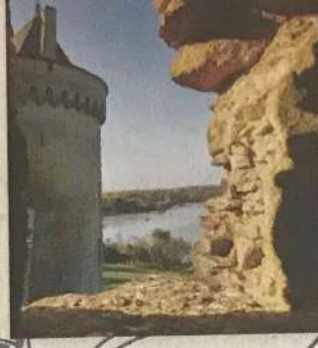
## UN PEU D'HISTOIRE

### LE CHATEAU DE SUSCINIO

Résidence des Ducs de Bretagne datant du XIIIème siècle - XVème siècle. Toute l'année, ce palais princier, à l'allure de forteresse, vous dévoile une autre facette : passe-plat, étuve et moult autres salles vous invitent à découvrir le faste à la cour... sans oublier les coursives, chemins de ronde et escaliers de ce haut lieu du Moyen-Age. "Au milieu de cette étendue sauvage, une haute ruine s'élevait ; un château carré, flanqué de tours, debout là, tout seul, entre ces deux déserts, la lande et la mer". Ainsi apparaît le château de Suscinio à Maupassant en 1879. Tel un phénix, Suscinio renaît de ses cendres. Et depuis 30 ans, charpentiers, maçons, forgerons et tailleurs de pierres lui ont rendu ses toitures, ses fenêtres, ses portes et ses plafonds. Un travail remarquable rendu possible grâce au Conseil Général du Morbihan. Un ours faisant face à un lion, un basilic côtoyant une harpie et un dragon... Réels ou fantastiques, personnages aiment hanter les sols de Suscinio. Tel un tapis d'images, les 30 000 pavés médiévaux nous dévoilent l'imaginaire des hommes du Moyen-Age. Oublié pendant six siècles et redécouvert en 1973, ce pavement vient de retrouver son éclat d'antan. Le château se visite et propose une multitude d'animations. Renseignements au 02 97 41 91 91 - [www.suscinio.fr](http://www.suscinio.fr).







# REGARDS SUR L'OcéAN

## SELLOÙ AR-ZU AN AOD VRAS

Niveau :  
FACILE

Distance :  
10 KM

Durée :  
3H00

### GPS

02°46'271" W  
47°31'658" N

Départ du  
parking de  
la chapelle à  
la Pointe de  
Penvins

SARZEAU

**LA CHAPELLE NOTRE-DAME-DE LA-CÔTE 1** a été reconstruite en 1897. Le vitrail, derrière l'autel évoque un événement miraculeux du XVIII<sup>ème</sup> siècle. Rejoindre le sentier aménagé le long de **LA PLAGE 2** et de l'école de voile qui longe les dunes en parallèle à l'océan. Passage sur le sable sur presque 1 km. Avant Landrezac, vous laisserez sur votre droite un raccourci aménagé dans les marais (Zone Natura 2000, ouvert en juillet/août). A Landrezac, remonter la rue sur la droite entre le camping et le mini-golf. A la fontaine,

emprunter la rue "Rial Vraz" par la droite. Poursuivre la route jusqu'au camping Les Mouettes et prendre le chemin à droite jusqu'au petit village de Penvins. Au carrefour, poursuivre tout droit. Prendre la route à gauche, située entre l'hôtel La Chaumière de la Mer et **LE MANOIR DE KER AN POUL 3**. Au bout de cette rue, rejoindre le sentier côtier par le chemin qui longe l'hôtel Le Mur du Roy. Profiter de ce magnifique panorama. En direction de l'ouest, vous apercevrez la Chapelle et le point de départ. Attention, poursuivre

une partie du chemin sur la plage pour rejoindre le parking. Faire le tour de la Presqu'île "En Iniz". Celle-ci est rattachée au continent par un tombolo. À l'extrémité de la pointe, panorama de gauche à droite : le minuscule château d'eau et le clocher du Tour du Parc, Pénerf et sa Tour des anglais, Pénestin avec ses falaises rougeâtres (La Mine d'Or, La pointe de Piriac, L'île Dumet. Au Sud-ouest, l'îlot du Corps de Garde (corps de garde de douaniers, détruit en 1943), et le rocher "Tourc'h" (le Sanglier) digne pendant de la Truie.

UN PEU  
D'HISTOIRE

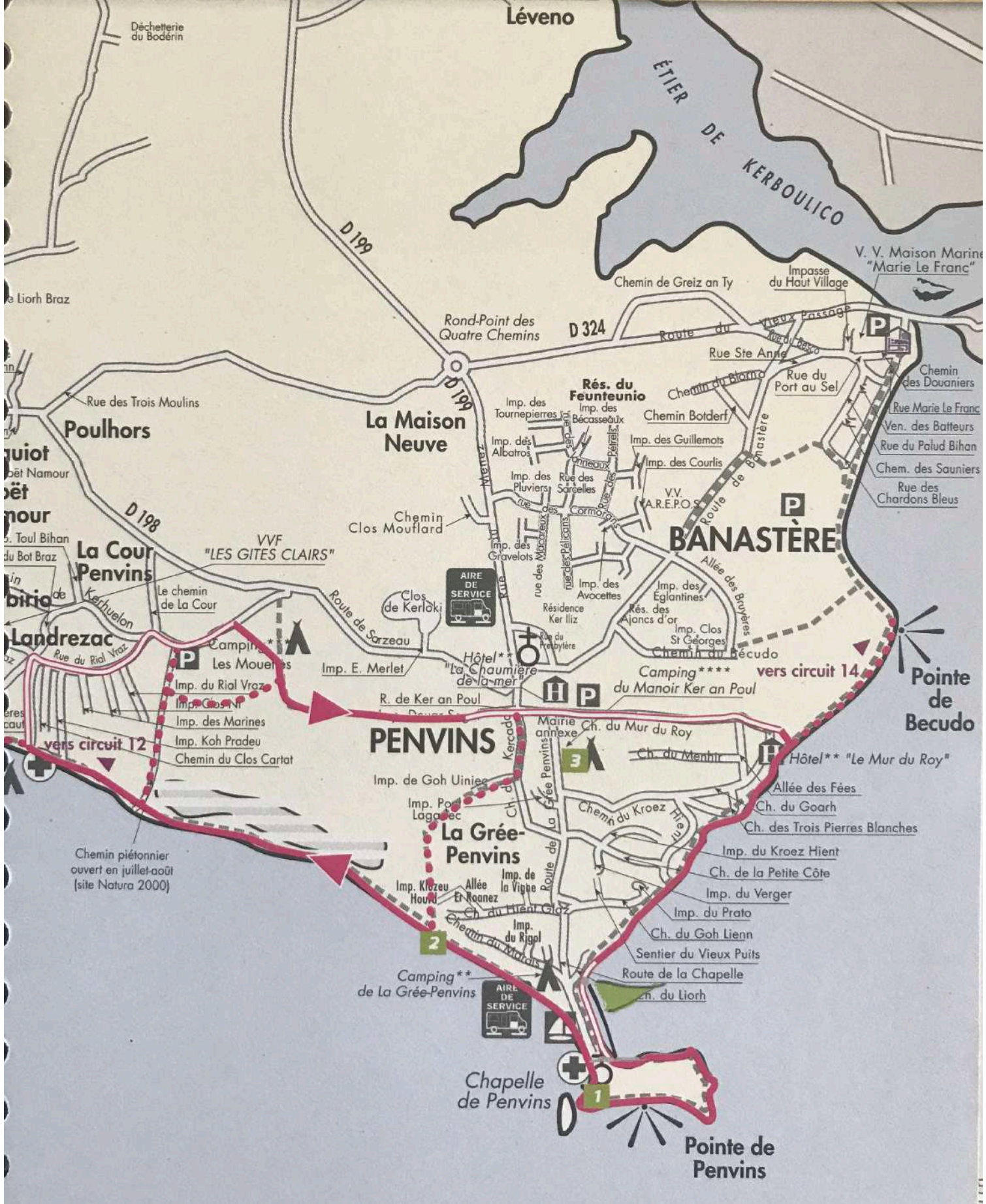
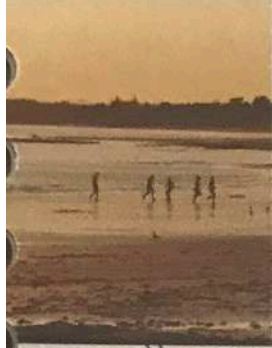
### LE MUR DU ROY

A partir de l'an 1250, le Duc Jean I<sup>er</sup> entreprend la construction d'un mur de 40 km sur 2,5 de haut et 65 cm d'épaisseur. Élément exceptionnel du Patrimoine Sarzeautin, les vestiges du "Mur du Roy" sont aujourd'hui protégés. "Le mur du Roy"... Ainsi nommo-t-on, la muraille entourant l'immense parc de chasse du Château de Suscinio servant à la fois à protéger une forêt riche et dense contre le défrichage et le braconnage mais aussi à conserver le gibier.

### MARIE LE FRANC

UN PEU  
D'HISTOIRE

Écrivain de Rhuy, elle est née le 14 octobre 1879, au poste de douane de Banastère en Sarzeau, où son père était employé. L'enfant éprouvait beaucoup de plaisir en compagnie de son grand-père, ancien marin qui termina sa carrière comme passeur entre Pen Cadenic et Pénérf. Il l'initiait à la mer et la distrait de ses récits. Dans "Enfance marine", l'auteur n'est que tendresse pour la maison de Pen Cadenic et ses grands parents bienveillants. Elle s'éteint en 1965 et repose au cimetière de Sarzeau. Son oeuvre reflète sa double allégeance à la forêt canadienne et à la Bretagne maritime. L'association des Amis de Marie Le Franc vous invite à découvrir son oeuvre à travers les rééditions, lectures ou promenades littéraires qu'elle organise.



# PENCADENIC

## LE TOUR DU PARC

TROIAD PENNERF

Niveau :  
**FACILE**

Distance :  
**9 KM**

Durée :  
**3H00**

GPS

02°38'52" W  
47°31'35" N

Départ place de  
l'Eglise

### LE TOUR DU PARC

Descendre en contrebas du parking pour découvrir **LA FONTAINE SAINT-CLAIR** **1** et sa croix insolite. Traverser la résidence Ker Eugène et celle du Petit Verger. Aller vers le village de Boderhaff (bois du cerf). A travers le marais de l'Eher de Caden puis le long d'anciens marais salants, un chemin mène à Kervaniet et **AU VILLAGE DE PENCADÉNIC** **2**. **DE LA POINTE DE PENCADÉNIC** **3**, beau point de vue sur Pernerf, la rivière et Penvins. Prendre la route jusqu'à Castel (à marée haute) ; sinon on peut rejoindre castel en

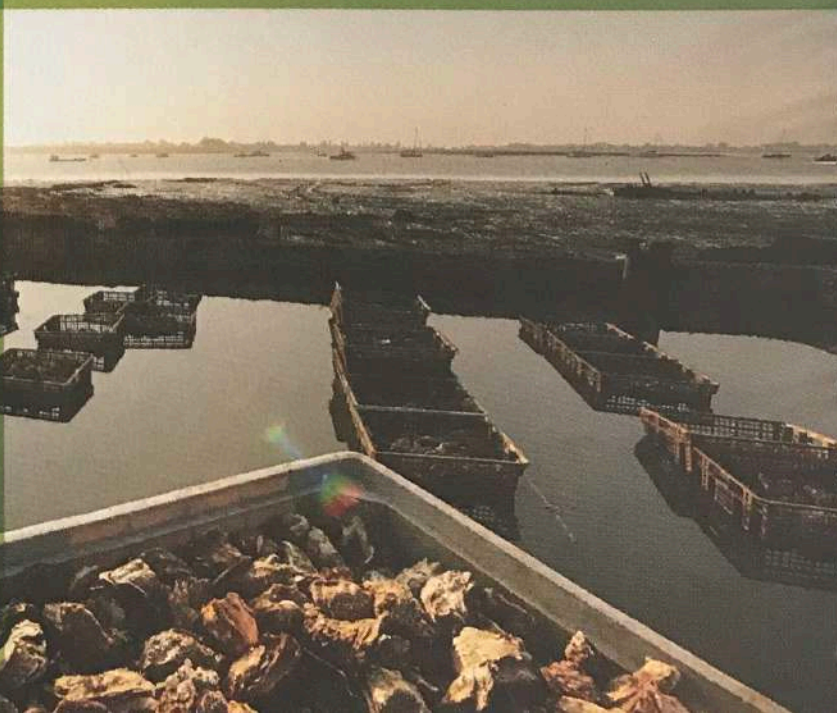
longeant la plage (à marée basse). Le Tour du Parc est un centre renommé pour l'ostréiculture et pour les coquillages et crustacés. A partir de 1858, les ostréiculteurs ont remplacés les paludiers. A Pencadénic Castel, Banastère, découvrez les exploitations ostréicoles et leurs cabanes de chantier. Aujourd'hui, une quarantaine d'exploitations ostréicoles y sont disséminées sur la côte de Pencadénic à Banastère. Ici vous découvrirez le royaume des oiseaux : aigrettes, hérons, busards, ibis... Passer au

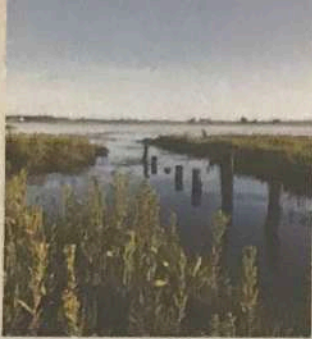
milieu des chantiers ostréicoles et poursuivre le long du sentier côtier. Le Tour du Parc doit son nom à sa situation à proximité des murs de l'un des parcs du château de Suscinio, la commune faisant partie autrefois des dépendances du château. Avant Kermor, une voie à droite vous ramène à l'Eglise, par Kerjouët (raccourci). Sinon, suivre le sentier qui longe l'océan jusqu'à **BANASTÈRE** **4** puis traverser la route et prendre le chemin en face le long de l'étier de Kerboulico arrivée à la rue de Toulcaden prendre à droite et revenir à l'Eglise.

### UN PEU D'HISTOIRE

## LA "DRAGUE" EN RIVIÈRE DE PENERF

*Dans les années 50, ce village tranquille voit arriver, une fois par an, une foule de visiteurs. Des familles entières côtoient ainsi personnalités locales et autorités maritimes pour le "Draguage des huitres". C'est une grande fête ! De très nombreuses embarcations investissent la rade. Les affaires maritimes ont perçu les redevances fixées en fonction de l'importance estimée du banc d'huitres plates (mais aussi de creuses, de pétoncles, de palourdes ...) qui se forme chaque année au fond de la rivière. En dehors des deux jours autorisés, le draguage est interdit sous peine de très fortes amendes. Les emplacements de chaque bateau sont tirés au sort. Un bateau de six matelots peut ainsi récolter 800 kilos de coquillages dont une partie est vendue sur place. La plus grande part est négociée auprès des grossistes (les premiers mareyeurs...) qui assureront la commercialisation.*





**SURZUR**

Rivière de Peneff

Plage de Rouvrans  
Roch Vetur  
Plage du Rouvrans

Liaison maritime avec Peneff en saison

# AU COEUR DE LA FORÊT

## KREIZ AR C'HOED

Niveau :  
FACILE

Distance :  
11 KM

Durée :  
3H00

GPS  
02°43'212" W  
47°32'811" N

Départ du  
parking de  
covoiturage de  
St Colombier

SARZEAU - SAINT ARMEL - LE TOUR DU PARC

Emprunter la passerelle bleue et blanche pour traverser la D780 puis la rue des mimosas. Traverser la route pour prendre le chemin aménagé à droite de celle-ci. Poursuivre environ 300 mètres sur ce chemin. Traverser de nouveau la route pour emprunter le chemin situé un peu plus loin à droite. Vous êtes sur le chemin menant jusqu'à la Vache enragée au coeur de cette antique forêt. Traverser (avec prudence) la route au niveau du

parc de jeux et emprunter le chemin jusqu'au **BOURDOUX 1** direction du plan vélo "Le Tour du Parc". Vous passerez par ce curieux "**PONT ROMAIN 2**" en contrebas. En arrivant à Toulmouroux ("les trous d'eau de mer") vous ne manquerez pas d'observer les hérons, canards et autres amateurs de solitude. Pour les historiens, un détour de 500 m s'impose pour aller voir **LE MANOIR DE CADEN 3** du début du XVème siècle (mais il vous

faudra ensuite revenir sur vos pas). Traverser ensuite la route et prendre la direction du plan vélo "Sarzeau/ Suscinio" jusqu'au petit village de Quintin. Poursuivre la route sur la droite pour rejoindre le chemin jusqu'au point de départ. Ce circuit est idéal pour une balade familiale en pleine nature.

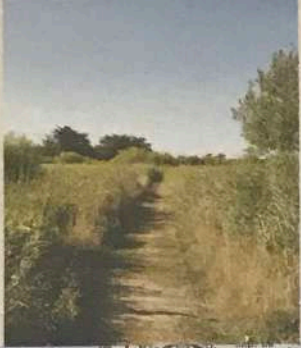
UN PEU  
D'HISTOIRE

## LE MANOIR DE CADEN

Après avoir laissé sur la droite la petite croix de Caden, le visiteur prend une large voie : c'est l'ancien chemin (ou "voie romaine") qui allait de Sarzeau à Surzur. On peut voir sur la gauche la Motte Féodale de Caden (XIème siècle environ) auprès de laquelle se tenait l'ancienne chapelle. Au XIIIème siècle le seigneur de Caden avait déjà quitté cette place pour s'établir 500 mètres plus à l'Est sur un petit promontoire (12 mètres d'altitude) dominant les marais. C'est là qu'un premier manoir fut sans doute édifié, puis un second, vers 1400, que nous pouvons toujours voir dans un état proche de son aspect premier. A la fin du XVème siècle a été édifiée la chapelle, qui est actuellement le plus ancien monument religieux de Rhuys après l'abbaye de Saint-Gildas (XIème). Au XVIIème siècle les Du Cambout, seigneurs de Caden et Gouverneurs de Suscinio, édifièrent la grosse tour carrée au sud du manoir. Ayant peu souffert des outrages du temps, Caden qui fête ses six cents ans reste aujourd'hui un bel exemple de demeure seigneuriale bretonne à la fin du Moyen-Age. (Source : P. Beunon)









Niveau :  
FACILE

Distance :  
12,3 KM

Durée :  
2H45

GPS  
47°30'5.54"N  
2°50'21.11"O

Départ du  
parking du Puits  
David (300 m de  
l'église)

# LE BOCENO

TRO AR BOCENO

SAINT GILDAS DE RHUYS

Traverser la rue Laënnec, emprunter la venelle (passage piéton) puis la rue Lior Fardial pour arriver sur la place Monseigneur Ropert à **L'ÉGLISE ABBATIALE 1**. Passer devant le cimetière et le chemin des Dames. Au croisement prendre successivement les chemins du Petit Pont et Clos Castel. **LE MOULIN DE KEROMAN ET LA CROIX DE JUSTICE 2** se trouvant à proximité valent un petit détour. Par un privilège accordé par Anne de Bretagne en 1503, l'Abbaye de Rhuys avait

droit de Haute Justice sur ses terres. Le symbole de ce droit était un pilier de pierre : La Croix de Justice. Continuer ensuite par le chemin de Sav Héol puis prendre à gauche après la résidence Kerlys. Continuer tout droit jusqu'à la zone artisanale de Kersaux. Prendre la rue Guillemette Le Barbier, puis la rue des Courtils et suivre le chemin à droite jusqu'à la traversée de la D198 (soyez vigilant). Passer ensuite devant le parcours de santé, rue du Pargo avant d'arriver dans **LE VILLAGE DE GOUÉZAN 3**.

Redescendre ensuite vers le bourg par le chemin Fétan Er Sorh avant de reprendre à droite le chemin du Douar Bras. De nombreuses petites fontaines jalonnent votre balade jusqu'à la côte. Sur le chemin Saint Trémeur, il existe une fontaine qui, selon la légende, aurait permis à Trémeur de boire. Saint Trémeur fut décapité par son père mais ressuscité par Saint Gildas. Depuis la plage Goh Velin prendre le sentier côtier qui remonte à **LA POINTE DU GRAND MONT 4** et au bourg de Saint Gildas.

## UN PEU D'HISTOIRE

### L'ABBAYE DE SAINT-GILDAS ET SON TRÉSOR !

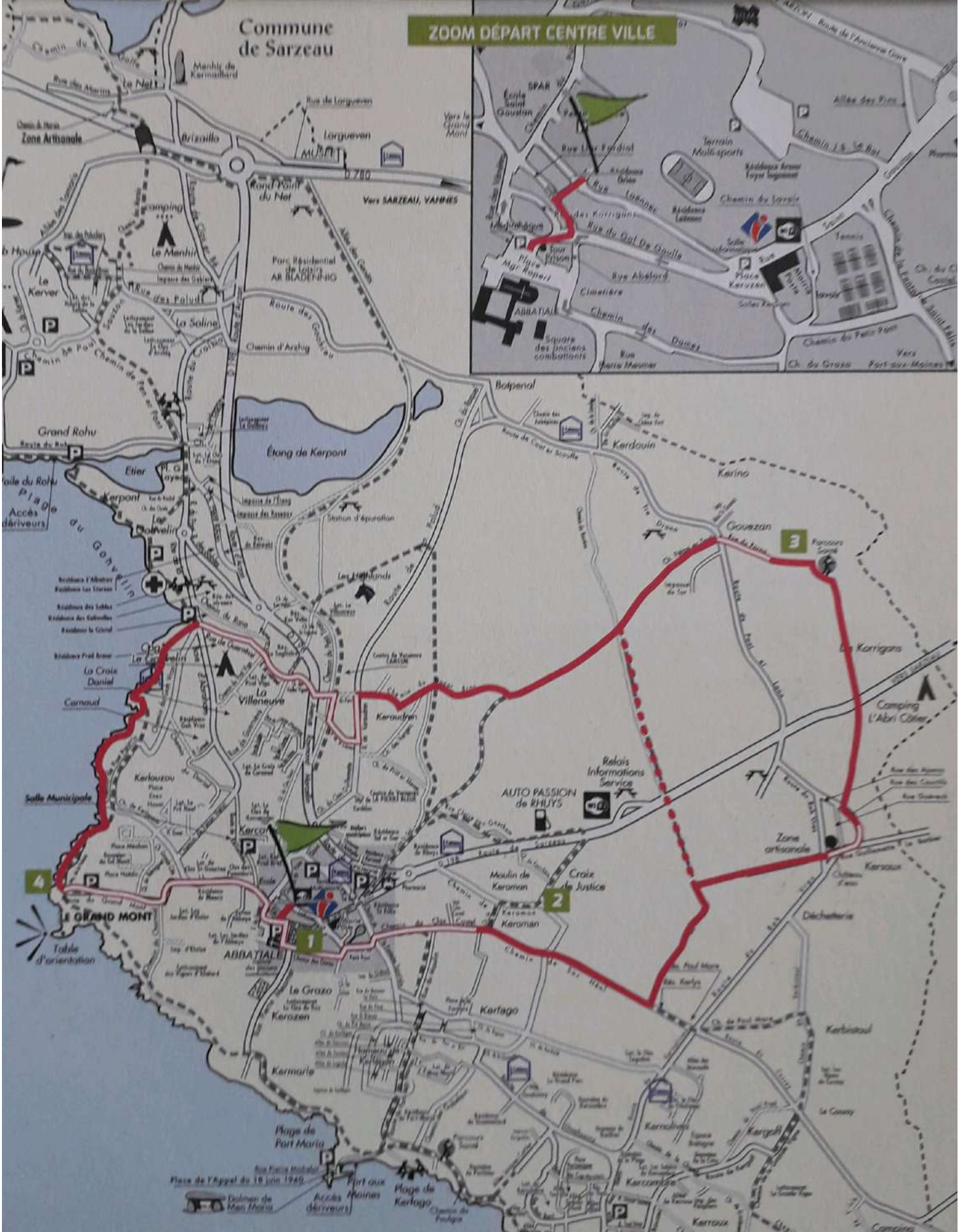
Fondé au VI<sup>ème</sup> siècle par Saint Gildas, le monastère est ravagé au X<sup>ème</sup> siècle par les Vikings. C'est le moine Félix, qui achève la reconstruction de l'Église abbatiale au début du XII<sup>ème</sup> siècle. En 1125, le philosophe et théologien Abélard est nommé abbé. En 1650, les bénédictins la prennent en charge. Elle est progressivement abandonnée puis supprimée en 1772. Reconstitué au XVIII<sup>ème</sup> siècle, le monastère devient la propriété des Sœurs de la charité de Saint-Louis. Le trésor de l'abbatiale, considéré comme l'un des plus remarquables de Bretagne, se compose d'œuvres du XIV<sup>ème</sup> au XVIII<sup>ème</sup> siècle. Durant la Révolution il aurait été caché dans les greniers des maisons environnantes. Composés pour l'essentielle de deux chasses et quatre reliquaires morphologiques, ainsi que divers objets de culte : calices, custode, croix reliquaire, etc.

### GUILLEMETTE LE BARBIER À KERSAUX

## HISTOIRE OU LÉGENDE

L'Abbé Le Duin, recteur de l'Abbaye refusa l'allégeance au culte de l'Être Suprême. Il fut traqué par les soldats de la convention mais continua son ministère dans les villages. C'est en 1793, que Guillemette Le Barbier l'aide à se cacher dans une brouette, recouverte de draps. Précisons que le recteur ne mesurait pas plus de 1,55 m ! Passant inaperçu aux yeux des soldats, il s'enfuit et continua son ministère dans la clandestinité. Caché dans la maison de Guillemette, ce n'est que sous Napoléon que le trésor reintégra l'Abbaye de Saint Gildas





Niveau :  
FACILE

Distance :  
12,3 KM

Durée :  
3H15

GPS  
47°30'5.54"N  
2°50'21.11"O

Départ du  
parking du Puits  
David (300 m de  
l'église)

# LES ÉTANGS

## TRO AR STANKOU

ST GILDAS DE RHUYS

Traverser la rue Laënnec, emprunter la venelle (passage piéton) puis la rue Lior Fardial pour arriver sur la place Monseigneur Ropert à **L'ÉGLISE ABBATIALE 1**. Passer devant le cimetière et emprunter le chemin des Dames. Au croisement à gauche, vous rejoindrez la place Keruzen, puis remonterez la rue Saint Goustan et l'allée des pins. Traverser la route de l'ancienne gare puis prendre le chemin du Clos Er Goh jusqu'à la route de Pen Palud. Redescendre ensuite jusqu'au centre équestre Les Highlands et prendre le chemin à droite

pour récupérer le chemin du Petit Train. Traverser la route au niveau du rond-point. De là, un détour s'impose par le passage sous-terrain pour découvrir **LE MUSÉE DES ARTS, MÉTIERS ET COMMERCES 2** où vous voyagerez dans le passé, de l'école aux costumes bretons en passant par différents commerces et ateliers et **LE MENHIR DE KERMAILLARD 3**. De retour sur le circuit, emprunter le chemin des marais avant de traverser le village de la Saline, ancien village salicole. Au XVIII<sup>ème</sup> siècle, les marécages affleurant ces terres furent transformés en marais

salants. Emprunter le chemin de Pen er Pont et traverser le village de Kerpont et emprunter le chemin des Oyats puis suivre le sentier côtier derrière la plage du Goh Velin. Remonter à la pointe du Grand Mont. Vous longerez une côte magnifique, entrecoupée de criques et de falaises jusqu'au point culminant de Saint Gildas. **LA TABLE D'ORIENTATION DU GRAND MONT 4** vous situera au large la baie de Quiberon et ses îles : Belle Ile en Mer, Houat et Hoëdic. Rejoindre le bourg et le point de départ par la route du Grand Mont et la rue des Vénètes.

UN PEU  
D'HISTOIRE

### MENHIR DE KERMAILLARD

Ce menhir nommé "Gueguen Anomen" a été relevé en 1985. Il a une hauteur de cinq mètres et est de forme très régulière. Une des faces présente dix-huit cupules et dans sa partie inférieure sont gravées deux cartouches de forme carrée représentées dans l'art mégalithique et symbolisant la Déesse des mégalithes. On peut y voir une hache, un cartouche carré et un croissant. (Dépôt d'environ 1km.)

### LE PETIT TRAIN

UN PEU  
D'HISTOIRE

Bizarre, bizarre... Fermons les yeux, imaginons... Nous voici entre 1910 et 1947. Un coup de sifflet strident, des crachotements précipités, des cliquetis de ferraille, des wagons de bois vernis brinqueballants. C'est le petit train de Rhuys qui passe. Il lui faut à peu près trois heures pour rallier Vannes à Port-Navalo. Que voulez-vous ? Il y a les côtes, les arrêts facultatifs, la plaque tournante de Surzur où la loco s'abreuve, ainsi que ses chauffeurs, prétendent les mauvaises langues. Le petit train poussera des pointes à 70 kilomètres par heure. Depuis, l'autocar et la route ont définitivement gagné la partie... (Source : A. Guillo)





Arzon

La Butte de César

3 Commune de Sarzeau

Menhir de Kermalliard vers circuit 5

ZOOM DÉPART CENTRE VILLE

2 MUSEE

Golf de Rhys-Kerver

Club House

Camping Municipal du Kerver

BAIE D'ABRAHAM

Ecole de Voile du Rohu

Grand Rohu

Plage du Gohvelin

Plage Accès dériveurs

Etier

Kerpont

Le Savelin

La Croix Daniel

Cornaud

Salle Municipale

LE GRAND MONT

Table d'orientation

ABBATIALE

Le Grazo

Kerazan

Kermaria

Plage de Port Maria

Plage de Kertago

Plage de Kerfago

Accès dériveurs

Dolmen de Man Maria

Chemin du Net

Rue des Marins

Chemin de Herve

Zone Artisanale

Allee des Tamaris

Imp. des Falchiers

Rue de Boadras

Rue des Paluds

Chemin de la Saline

Chemin de Pa

Chemin de Parer Pont

Chemin de la Saline

Chemin de la Saline

Chemin de la Saline

Chemin de la Saline

Chemin de la Saline

Chemin de la Saline

Chemin de la Saline

Chemin de la Saline

Chemin de la Saline

Chemin de la Saline

Chemin de la Saline

Chemin de la Saline

Chemin de la Saline

Chemin de la Saline

Chemin de la Saline

Chemin de la Saline

Chemin de la Saline

Chemin de la Saline

Brizaillo

Rue de Largueven

Point du Net

Route de Clouard

Route de Clouard

Route de Clouard

Route de Clouard

Route de Clouard

Route de Clouard

Route de Clouard

Route de Clouard

Route de Clouard

Route de Clouard

Route de Clouard

Route de Clouard

Route de Clouard

Route de Clouard

Route de Clouard

Route de Clouard

Route de Clouard

Route de Clouard

Route de Clouard

Route de Clouard

Route de Clouard

Route de Clouard

Route de Clouard

Route de Clouard

Route de Clouard

Route de Clouard

Parc Résidentiel de Loisirs AR BLADENNIG

Chemin d'Arzhig

Chemin d'Arzhig

Chemin d'Arzhig

Chemin d'Arzhig

Chemin d'Arzhig

Chemin d'Arzhig

Chemin d'Arzhig

Chemin d'Arzhig

Chemin d'Arzhig

Chemin d'Arzhig

Chemin d'Arzhig

Chemin d'Arzhig

Chemin d'Arzhig

Chemin d'Arzhig

Chemin d'Arzhig

Chemin d'Arzhig

Chemin d'Arzhig

Chemin d'Arzhig

Chemin d'Arzhig

Chemin d'Arzhig

Chemin d'Arzhig

Chemin d'Arzhig

Chemin d'Arzhig

Chemin d'Arzhig

Chemin d'Arzhig

Chemin d'Arzhig

Chemin d'Arzhig

Chemin d'Arzhig

Vers SARZEAU, VANNES

Chemin de la Saline

Chemin de la Saline

Chemin de la Saline

Chemin de la Saline

Chemin de la Saline

Chemin de la Saline

Chemin de la Saline

Chemin de la Saline

Chemin de la Saline

Chemin de la Saline

Chemin de la Saline

Chemin de la Saline

Chemin de la Saline

Chemin de la Saline

Chemin de la Saline

Chemin de la Saline

Chemin de la Saline

Chemin de la Saline

Chemin de la Saline

Chemin de la Saline

Chemin de la Saline

Chemin de la Saline

Chemin de la Saline

Chemin de la Saline

Chemin de la Saline

Chemin de la Saline

Chemin de la Saline

Chemin de la Saline

Botpenal

Chemin de la Saline

Chemin de la Saline

Chemin de la Saline

Chemin de la Saline

Chemin de la Saline

Chemin de la Saline

Chemin de la Saline

Chemin de la Saline

Chemin de la Saline

Chemin de la Saline

Chemin de la Saline

Chemin de la Saline

Chemin de la Saline

Chemin de la Saline

Chemin de la Saline

Chemin de la Saline

Chemin de la Saline

Chemin de la Saline

Chemin de la Saline

Chemin de la Saline

Chemin de la Saline

Chemin de la Saline

Chemin de la Saline

Chemin de la Saline

Chemin de la Saline

Chemin de la Saline

Chemin de la Saline

Chemin de la Saline

Kerdouin

Chemin de la Saline

Chemin de la Saline

Chemin de la Saline

Chemin de la Saline

Chemin de la Saline

Chemin de la Saline

Chemin de la Saline

Chemin de la Saline

Chemin de la Saline

Chemin de la Saline

Chemin de la Saline

Chemin de la Saline

Chemin de la Saline

Chemin de la Saline

Chemin de la Saline

Chemin de la Saline

Chemin de la Saline

Chemin de la Saline

Chemin de la Saline

Chemin de la Saline

Chemin de la Saline

Chemin de la Saline

Chemin de la Saline

Chemin de la Saline

Chemin de la Saline

Chemin de la Saline

Chemin de la Saline

Chemin de la Saline

Relais Informations Service

AUTO PASSION de RHUYS

Moulin de Keroman

Croix de Justice

Chemin de Keroman

Chemin de Keroman

Chemin de Keroman

Chemin de Keroman

Chemin de Keroman

Chemin de Keroman

Chemin de Keroman

Chemin de Keroman

Chemin de Keroman

Chemin de Keroman

Chemin de Keroman

Chemin de Keroman

Chemin de Keroman

Chemin de Keroman

Chemin de Keroman

Chemin de Keroman

Chemin de Keroman

Chemin de Keroman

Chemin de Keroman

Chemin de Keroman

Chemin de Keroman

Chemin de Keroman

Chemin de Keroman

Chemin de Keroman

Chemin de Keroman

7

Niveau :  
FACILE

Distance :  
3,5 KM

Durée :  
1H00

GPS  
02°54'50" W  
47°32'46" N

Départ  
du parking  
de la Grande  
Plage

# LE PETIT MOUSSE LE PETIT MONT

TRO AR MOUSS BIHAN - TRO AR MONT BIHAN

7

BIS

Niveau :  
FACILE

Distance :  
3,5 KM

Durée :  
1H00

GPS  
02°53'56" W  
47°32'16" N

Départ  
du parking  
du Petit Mont.

ARZON

Départ du parking de la Grande plage à Port-Navalo. Suivre le chemin côtier qui passe au pied **DU PHARE 1** jusqu'au môle de Port-Navalo et **LA CRIÉE DE PORT NAVALO 2**. On y découvre l'entrée du Golfe du Morbihan. Cette anse, naturellement protégée, fut améliorée par la construction du môle en 1890. La Criée fut bâtie sur un nouveau terre plein en 1898. Poursuivre la rue du Général de Gaulle, la rue de l'Armor à gauche puis la rue de la douane jusqu'à la place du Commerce. Passer par la rue des Hortensias et la rue de Verdun, puis traverser le rond-point Labert jusqu'à la rue de Kercouedo. Au bout de cette rue, prendre à droite la deuxième impasse. Descendre le long du camping et emprunter le chemin côtier du Petit Mousse en passant par la plage de Port-Sable. Deux cents mètres plus loin, au dessus de la mer, sur une pointe dite du «Raz», un enclos abrite un tertre avec une croix sans nom : **"LA TOMBE DU PETIT MOUSSE" 3**.

Départ du parking du Petit Mont. La pointe du "Petit Mont" a été acquise par le Conseil Général du Morbihan qui a balisé trois circuits : le bleu : sentier littoral, le jaune : accès au cairn du Petit Mont, le rouge : sentier nature. Les panneaux d'interprétation sur le parking de départ vous aideront à découvrir le site. Prendre la direction du **CAIRN DU PETIT MONT 4** puis emprunter le chemin sur la gauche. A l'intersection prendre le chemin de droite, vous trouverez sur votre gauche une table d'orientation. De cette pointe, la vue s'étend largement sur la baie de Quiberon : à l'ouest, la Presqu'île de Quiberon et en arrière plan BELLE ILE ; plus au sud, les îles de Houat et Hoëdic. Poursuivre jusqu'à **LA CHAPELLE DU CROISTY 5**, descendre le long du port et prendre sur la droite la rue des Cap-Horniers. Poursuivre jusqu'à la plage et la plage du Fogo jusqu'au point de départ.

UN PEU  
D'HISTOIRE

## LA TOMBE DU PETIT MOUSSE

Le 2 octobre 1859, le corps d'un inconnu échoua sur les rochers de la pointe. Son identité n'a pu être établie. Il s'agissait cependant d'un homme d'environ 35 ans vêtu en particulier d'un gilet de drap et d'un pantalon avec des boutons de cuivre marqués d'ancres et de canons. Il fut rapidement inhumé sur place au bord de la mer. Sans que l'on sache mieux pourquoi, ce site devint "la Tombe du Petit Mousse".

UN PEU  
D'HISTOIRE

## LE CAIRN DU PETIT MONT

Monuments préhistoriques majeurs, l'ensemble mégalithique du Petit Mont est classé d'intérêt national depuis l'achèvement des travaux de recherche archéologique (1989). L'immense masse du cairn de pierres sèches protège un monument complexe bâti entre 5000 et 2600 ans avant J.-C. En visite libre ou visite guidée de 45 minutes, vous pourrez admirer les gravures exceptionnelles des parois des deux dolmens conservés. Le site est ouvert au public d'avril à

UN PEU  
D'HISTOIRE

## LE PHARE

Le premier phare fut établi en 1840. Un second, plus puissant, le remplaça en 1892. A cette époque, la pointe était en grande partie occupée par des terres cultivées et des landes.



6

# LES POINTES DU GOLFE

## TRA AR BEGOÙ

Niveau :  
FACILE

Distance :  
15 KM

Durée :  
4H00

GPS  
02°53'29" W  
47°32'59" N

Départ de  
l'église

ARZON

Prendre le chemin des Saules puis le chemin du Pouil, jusqu'à **LA RADE DE PORT NAVALO 1**. Longer la rade puis le chemin côtier jusqu'à la pointe de Bilgroix et **LE DOLMEN 2**. A la pointe, un panorama magnifique : l'entrée du Golfe et les premières îles, la statue de Sainte Anne consacrée le 26 Juillet 1988. Rebrousser chemin jusqu'à la rue du Dolmen à emprunter sur 200m. Avant le n°16, prendre le chemin de la plage du Tréno et remonter par la rue du Tréno. Vous êtes au vieux village du Monteno. Prendre la rue du Port Douar sur la gauche, rejoindre la Plage des Fontaines par le sentier à droite, puis suivre le sentier côtier. A la pointe de **PEMBERT 3**, beau panorama

sur le Golfe avec le cromlech d'Er Lannic et le tumulus de Gavrinis, poursuivre jusqu'à la rue de la Palisse et rejoindre le sentier côtier. A ne pas manquer : le deuxième courant marin le plus fort d'Europe pouvant atteindre près de 8 noeuds (4 m/s). Avant d'arriver dans l'anse de Kerners, le sentier suit la côte le long de la pointe, vous arrivez à la cale du Bilouris. Vous apercevrez la pointe de l'île aux Moines, les îles Brannec et Govihan. Vous escaladerez un talus marquant l'ancien rempart Gallo-romain puis le sentier longe les ruines d'un ancien monastère hospitalier (peu visible). Arrivé au pont, vous apercevrez le Moulin de Pen Castel en face. Remonter la

rue sur votre droite jusqu'à l'accès du domaine de Kerantallec. Emprunter le chemin piéton sur la droite jusqu'au n°66. Prendre la rue à gauche. Traverser la rue et poursuivre le chemin. Vous pourrez remonter jusqu'au village de Kerners et découvrir **LA CHAPELLE SAINT-NICOLAS 4**. Après le chemin de Pen Er Houët, continuer sur la rue de Kerners et prendre à droite le chemin du St Sacrement jusqu'à **L'IMPASSE DU GRANIOL 5**. Au passage à côté de l'école, faites un détour par l'impasse du Graniol pour aller voir un dolmen à couloir et cellule latérale. Retour à l'Eglise par la rue du Graniol.

UN PEU  
D'HISTOIRE

### LE MOULIN DE PEN CASTEL

Le Moulin de Pen Castel est connu pour être l'un des plus beaux moulins à morées de Bretagne. Constitué de deux canaux, recevant chacun une roue, il servait à la fabrication de farine d'avoine et de froment. Le bâtiment a fonctionné comme moulin à farine, du XIIème siècle jusqu'au début du XXème. Vendu en 1995 au Conseil Général du Morbihan, il tombe en désuétude, avant d'être revendu à la commune d'Arzon en 2007, chargée de la restauration. C'est aujourd'hui un lieu d'exposition ouvert toute l'année.



### L'ALLÉE COUVERTE DU GRAH NIOL

L'Allée Couverte du Grah Niol (montagne du soleil) date du Vème millénaire avant notre ère et se compose de gros blocs de granit. Ce dolmen est du type à chambre latérale sur la gauche. Des gravures sont visibles, celui à droite faisant face à la chambre latérale, et celui au fond à droite avec une silhouette dite de la Déesse. La dernière dalle de recouvrement présente le tracé d'une hache emmanchée. A l'extérieur, on retrouve assez vaguement la trace du tumulus circulaire. Accès libre toute l'année.

UN PEU  
D'HISTOIRE



ARZON

SAINT ARMEL

SARZEAU

LE TOUR  
DU PARC

SAINT GILDAS  
DE RHUYS



Si-Gildas  
de Rhuy

PORH-NEZE

KER-AMANC

TILANIG

KERJOUANNO

PLAGE DE KERVER

Les Remparts  
de Kerjouanno

Parc du Fogeo

PLAGE DU FOGEO

LE PETIT MONT

ANSE DU  
CROUESTY

LE MENDU

POULENO

BOURG  
D'ARZON

PORT DU  
CROUESTY

LENN  
VINIAN

AMBERT

Z.A.  
du REDO

BENINZE

Pointe du Bechir

Pointe St Nicolas

Pointe de KERNERS

Pointe de KERNERS

Pointe de KERNERS

Pointe de KERNERS

Pointe de KERNERS

Pointe de KERNERS

Pointe de KERNERS

Pointe de KERNERS

Pointe de KERNERS

Pointe de KERNERS

Pointe de KERNERS

Pointe de KERNERS

Pointe de KERNERS

Pointe de KERNERS

Pointe de KERNERS

Pointe de KERNERS

Pointe de KERNERS

Pointe de KERNERS



5

# LA BUTTE DE CÉSAR VUES SUR LES ÎLES

Niveau :  
FACILE

Distance :  
6,5 KM

Durée :  
2H30

GPS

02°52'25" W  
47°32'21" N

Départ du  
parking de la  
butte (D780).

KRUGELL TUMIEG - GWEL ÀR AN INIZI

5

BIS

Niveau :  
FACILE

Distance :  
4,5 KM

Durée :  
2H15

GPS

02°50'354" W  
47°32'612" N

Départ du  
parking de  
Kerassel

ARZON - SARZEAU

Départ du parking de la butte (D780). Prendre le chemin qui conduit à **LA BUTTE DE CÉSAR 1**. Une excursion au sommet s'impose ! Continuer le circuit tout droit : on traverse le chemin de l'ancienne voie ferrée, tourner 200 mètres plus loin à droite. En arrivant dans **BÉNINZE 2**, observer les nombreuses habitations d'anciens capitaines. Descendre vers **LE MOULIN DE PEN CASTEL 3** où vous pourrez découvrir de nombreuses expositions. Prendre le chemin côtier à droite jusqu'à la Pointe du Béchir, l'anse du Poul et Porh Nèze. Traverser le village, prendre le passage à gauche et traverser le chemin de l'ancienne voie ferrée. Au croisement avec l'ancienne voie ferrée, la fontaine, qui date de 1826, offre la meilleure eau de source d'Arzon. Emprunter un chemin menant à la D198, traverser jusqu'à la Butte de César et le point de départ.

Départ du Parking de Kerassel. Longer le golfe en direction **DU PORT DU LOGEO 4**. A gauche du restaurant, prendre "impasse de la pointe du Logeo" puis à droite, suivre le sentier côtier jusqu'aux escaliers. Ce passage peut être impraticable à marée haute par gros coefficient. A la hauteur du chantier ostréicole «les Viviers du Logeo», prendre en face et obliquer à droite. Prendre la barrière en bois à droite. A la sortie, un détour de 1,2 km s'impose vers le Menhir de Kermaillard de plus de 5 mètres de long sur lequel on distingue des gravures (N°5), sinon traverser la route et prendre le chemin en face. Vous arrivez à un chemin, prendre à gauche jusqu'à Kerjacob. Prendre à gauche puis traverser la rue d'Armonique et à la croix prendre à droite, redescendre l'allée Kermor vers l'aire de jeux et le stationnement. Ce sentier comporte plusieurs escaliers, il peut donc présenter certaines difficultés.

UN PEU  
D'HISTOIRE

## LA BUTTE DE CÉSAR

Ce Tumulus de 56 m. de diamètre, fut exploré en 1853. Un rudiment d'allée couverte conduisant à une chambre centrale, formée de trois supports monolithique recouverts d'une importante dalle de quartz a été découvert. L'allée elle-même était couverte de deux dalles. Classé en 1926, le Tumulus fit l'objet de nouvelles fouilles en 1934, qui mirent à jour plusieurs sépultures. N'oubliez pas vos jumelles pour découvrir le magnifique panorama!

UN PEU  
D'HISTOIRE

## LE PORT DU LOGEO

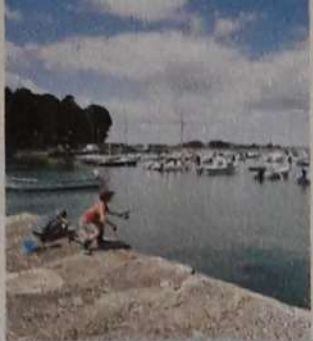
Le port connaît une grande activité aux XVIIIème et XIXème siècles. On y embarque vin, bois et sel, contrôlés par les douaniers qui ont un poste sur le quai. La grève est encombrée d'une centaine de goélettes, lougres, sinagots et autres chasse-marées. Tous ces navires nécessitent la présence d'une main d'oeuvre spécialisée : charpentiers de marine, forgerons, calfats, gréeurs et avitailleurs. Pas de Port sans café : le café de Sandrine et le Cap Horn reçoivent capitaines et équipages. (source : L'Association Les Vieilles Voiles de Rhuys.)

## CÉSAR

HISTOIRE  
OU  
LÉGENDE

L'un des observateurs les plus célèbres ne fut-il pas "César", qui en l'an 56 avant JC aurait ainsi supervisé la "bataille des Vénètes" en baie de Quiberon. Faute de vent, la flotte des lourds voiliers Vénètes fut décimée par les galères romaines à rames (historiquement, César aurait été installé sur le Grand Mont à Saint Gildas).





4

# REGARDS SUR LE GOLFE

## SELLOÙ ÀR-ZU AN AOD VIHAN

Niveau :  
FACILE

Distance :  
7,2 KM

Durée :  
3H00

GPS  
02°49'050" W  
47°32'486"

Départ du  
parking de la  
Mairie annexe de  
Brillac

SARZEAU

Remonter la rue Saint-Maur jusqu'à la rue Abbé Dréan. Laisser sur votre droite l'Eglise, abritant dans **SON CLOCHER 1** une colonie protégée de Chauves-souris "Grand Rhinolophe" et remonter la rue. Prendre ensuite à droite le chemin du Porh Ut puis à gauche le chemin du Rah Houet. Remarquez l'ancien Moulin sur la gauche ! A la croix, continuer toujours tout droit jusqu'à la route de Kercléguinet. Prendre la route à gauche sur 50m et tourner à droite à la hauteur du

panneau "Chemin de la Blanche Hermine". A la fontaine, vers la gauche puis prendre le chemin à droite devant le n°11, ce joli petit chemin vous mènera jusqu'à **PRAT BIHAN 2**. Traverser la route vers Kerollet et prendre tout de suite à gauche la rue du Dolmen. On continue tout droit rue Marie Payen pour rejoindre le sentier côtier en tournant à droite. A ce croisement, n'oubliez pas d'aller voir **LE DOLMEN 3** en obliquant à gauche. Au bout du sentier côtier,

prendre à gauche et à la route prendre à droite jusqu'à Bernon. Suivre le chemin du héron blanc et le sentier côtier jusqu'au chantier ostréicole, "les viviers du Piniel" et prendre le chemin à droite. De ce superbe **SENTIER CÔTIER 4**, on aperçoit les îles de Stibiden, Gohvihan, Brannec et le Sud de l'île aux Moines. Quelle que soit la saison ou l'heure, un spectacle toujours renouvelé s'offre à vous. A la fin du chemin côtier, prendre à droite pour rejoindre le parking de la mairie.

HISTOIRE  
OU  
LÉGENDE

### GASPARD ET JEAN-BART

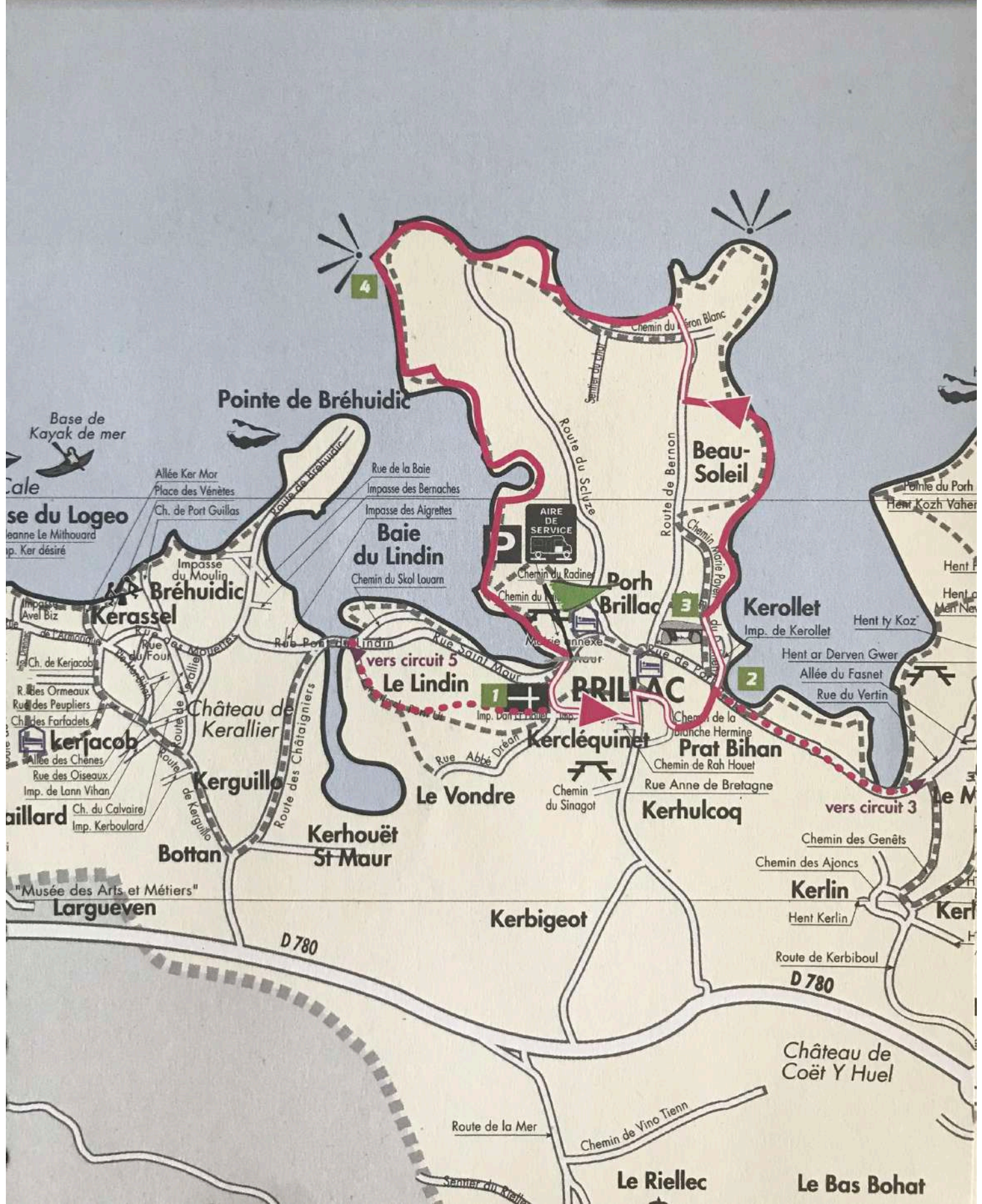
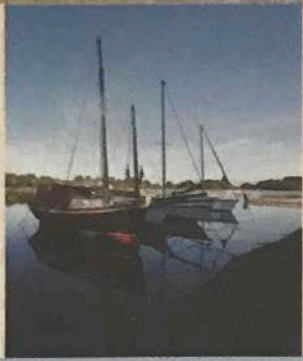
Au large de la baie du Lindin, l'île de Stibiden aurait été témoin d'un drame sous la Terreur : le surnommé Jean-Bart fut arrêté à Largueven et massacré sur Stibiden. Il eut le corps traversé par une barre de fer rougie au feu. On entendit de bien loin les cris du malheureux. Parfois, au cours de la nuit, une voix triste dont on entend l'écho à Bréhuidic, répète trois fois : "Gaspard, rends la vie à Jean-Bart". On pourrait aussi voir en même temps une lumière briller sur l'île, s'élever en l'air, remonter l'étang du Lindin et retourner à Stibiden. (Source A. Régent)

### L'HUÎTRE

DÉGUSTER

Les principaux sites ostréicoles se situent sur la côte nord de la commune, le long des rives du Golfe du Morbihan, le littoral atlantique ne possédant que 2 points de fixation à Banastère. Les principaux sites du Golfe sont la pointe du Ruault et la pointe de Bénance qui regroupent une grande partie des ostréiculteurs. Les petites huîtres sont placées dans des poches fixées sur des tables en fer et retournées régulièrement. Suite à l'épizootie, l'huître plate dite «Belon» (1880-1973) a cédé la place à l'huître creuse dite «Gigas». Après plusieurs années (2 ou 3 ans suivant le calibre recherché et la richesse nutritive de l'eau), elles sont mises dans des bassins d'affinage, puis elles sont vendues après contrôle sanitaire.





2

# LE CIRCUIT IN DU PATRIMOINE DU GOLFE

TROIAD AR GLAD

Niveau :  
FACILE

Distance :  
11 KM

Durée :  
3H00

GPS  
02°46'271" W  
47°31'658" N

Départ du  
parking du Bindo

SARZEAU

Parking situé au départ de la route du Golfe. Prendre la rue du Général Leclerc à gauche. Arrivé à l'Eglise paroissiale, descendre la rue Poulmenac'h à droite et la rue de l'Océan, puis à gauche **RUE DE L'ANCIENNE GARE 1**. Traverser la rue du Beg Lann et continuer jusqu'au souterrain pour franchir la D 780. En face, Cohfournic (le vieux petit four), prendre le 1er chemin à gauche (suivre la signalisation vélo). Poursuivre sur la droite, puis à gauche. Longeant une zone boisée, nous voici sur l'ancienne voie ferrée presque rectiligne où le train circulait entre 1910 et 1947. A

Kerhouët (hameau du bois), prendre à gauche la route bitumée. A l'angle du **DOMAINE DE KERLEVENAN 2**, emprunter le "chemin du Plan" qui en longe le mur. Arrivé à une route, prendre à gauche le long du Manoir de Kerbot et passer sous la D 780. A la sortie du tunnel, un espace ombragé avec deux fontaines et un lavoir est à découvrir. Prendre à droite, suivre la piste cyclable puis tourner à gauche en direction du Duer. Emprunter le sentier côtier qui longe le marais, jusqu'au littoral vers l'ouest, site de prédilection **POUR OBSERVER LES OISEAUX 3**, surtout en

hiver, où se rassemblent de grandes concentrations d'oies bernaches. A marée haute de fort coefficient, quelques passages sur la plage peuvent être difficiles. Après avoir longé la propriété du château de Kergeorget, emprunter la route perpendiculaire au rivage conduisant à Kerboddec. Traverser le hameau en prenant sur la droite l'allée des chênes verts, poursuivre sur la gauche juste avant la grille du château de Truscat au niveau de l'étang en direction du bois de la Grée à Sarzeau. Pour rejoindre le point de départ, emprunter la rue Paul Helleu à droite.

UN PEU  
D'HISTOIRE

## LE CHATEAU DE KERLEVENAN

Vers 1780, Joseph Armand de Gouvello décide la reconstruction de son château de Kerlévenan. La révolution interrompt les travaux et le marquis, ruiné à son retour d'exil en 1802, ne peut l'achever. C'est à son fils que l'on doit l'achèvement de ce modèle parfait d'architecture néo-classique. Tuffaut de Touraine et ardoises d'Angers furent transportés de la Loire jusqu'au Golfe sur des gabares de Rhuy. Dans les jardins, un «pavillon chinois», à la mode du XVIII<sup>ème</sup> siècle, reste le seul exemple visible en Bretagne. Le domaine de Kerlévenan se visite tous les jours (sauf le vendredi) du 1er juillet au 15 septembre de 13h30 à 17h30 et sur réservation au 02 97 26 46 79



## LA RÉSERVE ORNITHOLOGIQUE DU DUER

A VOS  
JUMELLES

Cette ancienne saline est un site remarquable pour sa biodiversité. En été : les espèces nicheuses sont : La Sterne pierregarin, l'Avocette élégante, l'Echasse blanche, l'Aigrette garzette, le Tadorne de Belon... En hiver : le Chevalier arlequin, le Chevalier gambette, la Barge à queue noire, la Bécassine des marais, la Sarcelle d'hiver... Depuis 1999, un troupeau de moutons "Landes de Bretagne" a été introduit sur le site. Menacée d'extinction, cette variété fait l'objet d'un programme de sauvegarde. Ils participent à l'entretien du site en pâturant sur les digues et les parcelles situées à l'arrière du marais.





Passage tranquille des oiseaux  
Arrêt tranquillité des oiseaux  
de Ludré à Bénéance

Pointe de Bénéance

Presqu'île de Truscat

SARZEAU

Villeneuve

3

# LES PARCS OSTREICOLES

Niveau :  
FACILE

Distance :  
13 KM

Durée :  
3H15

GPS

02°46'201" W  
47°32'103"

Départ du  
parking du Pont  
Févis (tables de  
pique-nique)

PARKOU ISTR

SARZEAU

En direction de Bénance, point d'observation des oiseaux marins (oies, canards et limicoles), mais aussi de découverte des **CHANTIERS OSTREICOLES 1**. Activité essentielle pour l'économie locale, Sarzeau compte plus de 400 concessions sur 320 ha gérés par une trentaine d'exploitations. La production est de l'ordre de 3 000 à 4 000 tonnes suivant l'année. Cette zone ostréicole s'étend jusqu'au Logeo. En quittant le circuit, vous pouvez rejoindre **LA POINTE DU RUAULT 2** (détour d'environ 1km), ou un magnifique

panorama vous attend. De retour sur le circuit, emprunter le chemin à gauche. En contournant Saint-Martin, on se souviendra que "Rhuys autrefois pays de vigne attendait la Saint-Martin pour boucher le vin". Vous apercevrez **LA CHAPELLE SAINT-MARTIN 3** édifice datant de 1772 remanié au XIXème siècle. Prendre le sentier de Kerhouët Saint-Martin puis à droite en direction de Fournevay. Traverser la rue du Vertin. Après Kerret, prendre à gauche le chemin des Quatres Vents et de nouveau à gauche route de Kerpaul puis la

rue Paul Helleu jusqu'au cimetière. Descendre le sentier pour parvenir aux châteaux de Truscat, bâti en 1702 sur le site d'un manoir plus ancien et de Neret bâti après 1830 par la famille Renaud à l'emplacement d'un manoir antérieur, propriété d'un chevalier de l'ordre de Malte. L'architecture est néo-classique et influencée par Palladio, célèbre architecte de la région vénitienne (propriétés privées). A la hauteur de la grille d'entrée de Truscat, prendre le chemin à droite vers Le Neret. Rejoindre le parking de Pont Févis.

UN PEU  
D'HISTOIRE

## RHUYS PAYS DE VIGNOBLE

Pendant plusieurs siècles, la vigne fut exploitée. De piètre qualité, le vin de Rhuys resta dans la tradition agricole locale. Les vendanges étaient l'occasion de regrouper la population autour des ceps et des pressoirs où l'on foulait les grappes au pied. En 1850, 2 000 hectares cultivés fournissent 30 000 barriques de vin. Une partie est exportée par bateau. Mais une maladie, l'oidium, détruit la vigne et en 1882, seuls 700 hectares sont encore exploités. En 1886, Gustave de Lamarzelle propriétaire du château de Kérolier, y crée une distillerie. Il produit une sorte de marc d'excellente qualité qu'il baptise «Fine de Rhuys». C'est la relance ! On replante partout. 2 000 hectares sont à nouveau exploités. A partir de 1903, le phylloxéra, en 5 ans, ravage les vignes. En 1909, l'état français encourage la plantation de nouveaux cépages (dont le Noah qui rend fou...). Mais les distilleries ferment quand même et la Fine de Rhuys disparaît. On dit que certaines caves de la Presqu'île renferment encore quelques bouteilles du précieux breuvage... (source : Yvon Mauffret, Rhuys, Tome 2)

## ALAIN RENÉ LESAGE

UN PEU  
D'HISTOIRE

Né à Sarzeau le 8 mai 1668, Alain-René Lesage est un enfant de la Presqu'île. Son père y était notaire royal. Orphelin à 14 ans, il fut envoyé au collège des Jésuites à Vannes. Il poursuit ses études à Paris où il habita jusqu'à l'âge de 75 ans. Puis il se retira à Boulogne-sur-Mer, où il mourut en 1747. Dignes d'un "parfait honnête homme", ses écrits sont une critique des mœurs de son époque. Vous pourrez apercevoir son buste sur la place de la mairie à Sarzeau et sa maison natale, au N° 17, rue St Vincent (propriété de la commune).







1

# LE MARAIS SALANT DE LASNÉ

## PALUD-HOLEN AN ANNEZ

Niveau :  
FACILE

Distance :  
13 KM

Durée :  
3H15

GPS  
02°43'60" W  
47°34'130" N

Départ Parking  
d'accès à l'île  
Tascon

SAINT-ARMEL

L'ÎLE TASCON **1** est reliée à la terre par une chaussée découverte qui permet d'y accéder 2 heures avant et après la marée basse. Suivre le sentier côtier en direction du Sud, puis la route vers Lasné. De la grève, vous voyez le clocher carré de Sarzeau, excellent repère pour les plaisanciers, puis l'île aux oiseaux, l'île aux oeufs, Ilur, Iluric et l'île d'Arz avec son clocher, la petite Pladic et Enezy. L'île Bailleron est un laboratoire de biologie marine et reçoit professeurs et élèves de la faculté des sciences de Rennes. L'hiver, Lasné devient avec ses marais un refuge pour des milliers d'oiseaux : colverts,

bernaches et autres qui, du cercle polaire viennent se reposer sur ces eaux accueillantes. Passer sous la D 780 puis la D 199. C'est un territoire agricole remembré : Le Clos Salomon. Au deuxième tunnel, suivre le chemin vers La Villeneuve. Vous croiserez l'ancienne route de la Presqu'île. Vous pouvez en profiter pour faire une incursion à gauche dans le charmant bourg de St Armel appelé autrefois Prozat puis Prorozat. Ne pas manquer la visite de la Maison du cidre au Hézo. Suivre la direction du **PUSMEN 2** et longer le sentier bordant les anciens marais salants. En arrivant sur la D199, on peut

rejoindre à gauche le point de départ par le sentier côtier ou faire le tour de **LA PRESQU'ÎLE DU "PASSAGE" 3**, découvrant de jolis points de vue sur le Golfe. Observer sur le chemin du retour, les anciens **MARIS SALANTS DE LASNÉ 4** créés artificiellement au XVIIème siècle. Dans les années 60, la récolte du sel a totalement disparu du golfe du Morbihan. En 2003, le marais salant a été réhabilité et est devenu un lieu de découverte, d'interprétation et de séjour de nombreux oiseaux migrateurs.

EMBARQUER

### LE PETIT PASSEUR

Cité en 1636 dans "L'itinéraire de Bretagne" comme moyen de communication entre la terre de Rhuys et celle de Vannes, la traversée de ce chenal par bac a été perpétuée jusqu'au milieu du XXème siècle. Aujourd'hui, de mai à septembre, le "Petit Passeur" permet aux promeneurs de traverser en 3 minutes entre Séné et le Passage, cent mètres par mer au lieu de vingt kilomètres par la route !

Informations au 06 20 23 62 64.

En remontant vers Séné, partez à la découverte des oiseaux sauvages de la Réserve naturelle.

Plus d'infos : tél. 02 97 66 92 76  
www.reservedesene.com.



### LE GOCHTIAL DE SAINT ARMEL

DÉGUSTER

Né au XIXème siècle dans une boulangerie du Hézo, ce pain brioché se présente sous la forme d'une miche ronde et galbée, avec une croûte brune et brillante protégeant une mie à la fois dense et onctueuse. Mi-pain mi-brioche, le gochtial qui signifie "gâteau" est une spécialité de Saint Armel. Au siècle précédent le gochtial se vendait principalement le 22 janvier, à l'occasion de la Saint Vincent. Désormais, on peut s'en procurer toute l'année. Rendez-vous à la boulangerie Le Moulin à Café... et découvrez également les spécialités de la Biscuiterie des Vénètes.





# LE HÉZO



Ile Quistinic  
Corn Bihan

ILE TASCON

Enézy

Marais-salants

LASNÉ

Bel-Air

Le Vandour

Clos Salomon

Clos l'Evêque

Clos Sapin

Kerperdrix

La Vache Enragée

Ludré

SAINT-COLOMBIER

vers circuit 15

vers circuit 2

Étang de Ludré

Le-Petit Passeur  
Liaison maritime avec Séné en saison

Étang du Hézo

anciens marais-salants  
Le Pusmén

LA VILLENEUVE

D 780  
VERS THEIX et VAINNES

ancien moulin

MAIRIE

Hôtel \*\*\*  
Le Chevalier  
Gambette

Chemin des Lagunes

Rue des Moulins  
Impasse de la  
Petite Plage  
Rue du Rohic  
Route du Bondra

Impasse de Kreiz Ker

Chemin de Parh

Er Brandic

Rue Maudour-Dour

Route de la Croix  
de Lorné

Route de Lann

Route de Lann

Route de Lann

Route de Lann

Route de Lann

Route de Lann

Route de Lann

Route de Lann

Route de Corn Vras

Route An Aocleu

Chemin de Feute Goh

Chemin de la Fontaine

Rue des Paludiers

Rue du Fou

Rue de la Mairie

Impasse du Verger

Chemin du Querlo

Chemin des Lagunes

Chemin des Lagunes

Chemin des Lagunes

Chemin des Lagunes

Chemin des Lagunes

Chemin des Lagunes

Chemin des Lagunes

Chemin des Lagunes

Chemin des Lagunes

imp. de la ferme

imp. des Soutiers

Route de la Villeneuve

Route de la Villeneuve

Route de la Villeneuve

Route de la Villeneuve

Route de la Villeneuve

Route de la Villeneuve

Route de la Villeneuve

Route de la Villeneuve

Route de la Villeneuve

Route de la Villeneuve

Route de la Villeneuve

Route de la Villeneuve

Route de la Villeneuve

Route de la Villeneuve

Route de la Villeneuve

Route de la Villeneuve

Route de la Villeneuve

Route de la Villeneuve

Route de la Villeneuve

Route de la Villeneuve



Maison du cidre

à 800m >

D 199 vers PENN

2

# LE CIRCUIT DU PATRIMOINE

## TROIAD AR GLAD

## DU GOLFE

Niveau :  
FACILE

Distance :  
11 KM

Durée :  
3H00

GPS  
02°46'271" W  
47°31'658" N

Départ du  
parking du Bindo

SARZEAU

Parking situé au départ de la route du Golfe. Prendre la rue du Général Leclerc à gauche. Arrivé à l'Eglise paroissiale, descendre la rue Poulmenac'h à droite et la rue de l'Océan, puis à gauche **RUE DE L'ANCIENNE GARE 1**. Traverser la rue du Beg Lann et continuer jusqu'au souterrain pour franchir la D 780. En face, Cohfournic (le vieux petit four), prendre le 1er chemin à gauche (suivre la signalisation vélo). Poursuivre sur la droite, puis à gauche. Longeant une zone boisée, nous voici sur l'ancienne voie ferrée presque rectiligne où le train circulait entre 1910 et 1947. A

Kerhouët (hameau du bois), prendre à gauche la route bitumée. A l'angle du **DOMAINE DE KERLEVENAN 2**, emprunter le "chemin du Plan" qui en longe le mur. Arrivé à une route, prendre à gauche le long du Manoir de Kerbot et passer sous la D 780. A la sortie du tunnel, un espace ombragé avec deux fontaines et un lavoir est à découvrir. Prendre à droite, suivre la piste cyclable puis tourner à gauche en direction du Duer. Emprunter le sentier côtier qui longe le marais, jusqu'au littoral vers l'ouest, site de prédilection **POUR OBSERVER LES OISEAUX 3**, surtout en

hiver, où se rassemblent de grandes concentrations d'oies bernaches. A marée haute de fort coefficient, quelques passages sur la plage peuvent être difficiles. Après avoir longé la propriété du château de Kergeorget, emprunter la route perpendiculaire au rivage conduisant à Kerboddec. Traverser le hameau en prenant sur la droite l'allée des chênes verts, poursuivre sur la gauche juste avant la grille du château de Truscat au niveau de l'étang en direction du bois de la Grée à Sarzeau. Pour rejoindre le point de départ, emprunter la rue Paul Helleu à droite.

UN PEU  
D'HISTOIRE

### LE CHATEAU DE KERLEVENAN

Vers 1780, Joseph Armand de Gouello décide la reconstruction de son château de Kerlévenan. La révolution interrompt les travaux et le marquis, ruiné à son retour d'exil en 1802, ne peut l'achever. C'est à son fils que l'on doit l'achèvement de ce modèle parfait d'architecture néo-classique. Tuffaut de Touraine et ardoises d'Angers furent transportés de la Loire jusqu'au Golfe sur des gabares de Rhuys. Dans les jardins, un «pavillon chinois», à la mode du XVIII<sup>ème</sup> siècle, reste le seul exemple visible en Bretagne. Le domaine de Kerlévenan se visite tous les jours (sauf le vendredi) du 1er juillet au 15 septembre de 13h30 à 17h30 et sur réservation au 02 97 26 46 79



### LA RÉSERVE ORNITHOLOGIQUE DU DUER

A VOS  
JUMELLES

Cette ancienne saline est un site remarquable pour sa biodiversité. En été : les espèces nicheuses sont : La Sterne pierregarin, l'Avocette élégante, l'Echasse blanche, l'Aigrette garzette, le Tadorne de Belon... En hiver : le Chevalier arlequin, le Chevalier gambette, la Barge à queue noire, la Bécassine des marais, la Sarcelle d'hiver... Depuis 1999, un troupeau de moutons "Landes de Bretagne" a été introduit sur le site. Menacée d'extinction, cette variété fait l'objet d'un programme de sauvegarde. Ils participent à l'entretien du site en pâturant sur les digues et les parcelles situées à l'arrière du marais.

